

多言語多文化研究に向けた複合型派遣プログラム  
派遣先機関等利用マニュアル

2012年 10月 10日

派遣者氏名（専門分野）	田 由甲 （ 東洋史学 ）
-------------	---------------

派遣期間	2012年 09月 09日 ～ 2012年 09月 19日
------	-------------------------------

派遣研究機関

国	都市	訪問機関
台湾	台北	中央研究院

利用マニュアル（利用申請に必要な書類、手続き、リサーチ方法を記入）

◆中央研究院総合情報：

- ・ アドレス：台北市南港区研究院路二段 128 号
- ・ ホームページ：<http://www.sinica.edu.tw/index.shtml>
- ・ 院内宿泊施設：中央研究院学術活動中心（<http://gao.sinica.edu.tw/huo-dong/>）

◆中央研究院において、以下三つの施設を利用した。

①近代史研究所郭廷以図書館

- ・ ホームページ：<http://lib.mh.sinica.edu.tw/wSite/mp?mp=HistM>
- ・ 開館時間：平日 8:30~17:00
- ・ 入館手続：写真付きの身分を証明できるもの（パスポート、国際学生証、学生証など）を入館証と交換すれば入館できる
- ・ 館内インターネット環境：自由に利用できる無線ランがある。二階には、自由に利用できるパソコン数台あり（うち、Mac 一台）。
- ・ コピー：コピーカードによるコピーのみ。（カードの購入は歴史語言研究所傅斯年図書館で。）
- ・ 撮影：自由（ただし、資料全部を撮影することはできないようだ）。
- ・ 注意事項：本館（A 棟）以外に、書庫として使用されている B・C 棟があり、閲覧したい資料（著書・コピー本・大形本など）が本館以外に所蔵されていることに注意すべき。というのは、本館以外での閲覧には申請手続きが必要であり、職員の休憩時間には資料の取り寄せができないので、時間に余裕を持つことが望まれるため。

②歴史語言研究所傅斯年図書館

- ・ ホームページ：<http://lib.ihp.sinica.edu.tw/>
- ・ 開館時間：平日 8:30~17:00
- ・ 入館手続：写真付きの身分を証明できるもの（パスポート、国際学生証、学生証など）を入館証と交換すれば入館できる
- ・ 館内インターネット環境：有線ランは使用自由、無線ランも使用可であるが、院内関係者（アカウントを有する人、なお、報告者のような学術活動中心の滞在者は、アカウントを申請する資格がないと言われた）のみ。一階には、自由に利用できるパソコン数台あり。
- ・ コピー：コピーカードによるコピーのみ。また、本館はコピーカードの購入を取り扱ってい

る。

- ・ 写真撮影：禁止。

### ③台湾史研究所档案館

- ・ ホームページ：<http://archives.ith.sinica.edu.tw/>
- ・ 場所：人文社会科学館大樓北棟 8 階
- ・ 開館時間：平日 9:00~12:00、13:30~17:00
- ・ 入館手続：写真付きの身分を証明できるもの（パスポート、国際学生証、学生証など）を提示すれば、入館可。
- ・ 室内インターネット環境：有線ラン・無線ランの環境なし。室内には、自由に利用できるパソコン数台あり。
- ・ コピー・プリントアウト：有料。現金支払。
- ・ 写真撮影：禁止。
- ・ 注意事項：档案館で、データベースにアクセスできるパソコンを利用し、データベース内の画像データをデジタル形式（jpeg）で有料ダウンロードすることができるが、画像の解析度は 300dpi に限定されている。

### ◆中央研究院を中心とした研究調査に役立つ情報集（付録）を以下に添付する

- 一、中国語（台湾繁体字）入力方法.....p.3  
大阪大学文学研究科 東洋史学 OB 山本一 作成
- 二、台湾のパソコンで繁体字を入力する方法（補足）.....p.7  
大阪大学文学研究科 東洋史学 D3 田由甲 作成
- 三、台湾で使えそうなウェブサイトの紹介.....p.10  
大阪大学文学研究科 東洋史学 D3 田由甲 作成

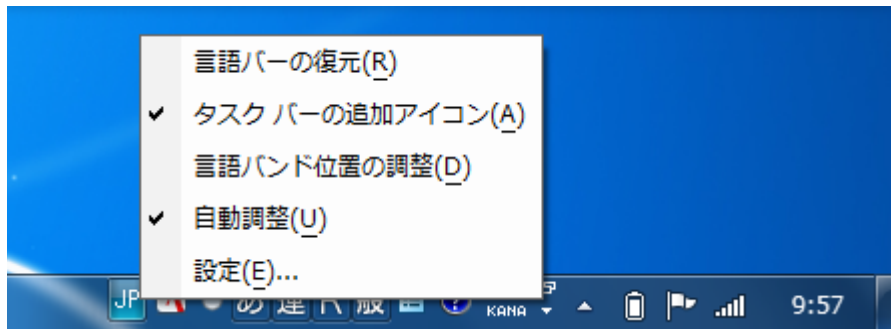
## 付録一：中国語（台湾繁体字）の入力方法

大阪大学 文学研究科  
東洋史学 OB 山本一

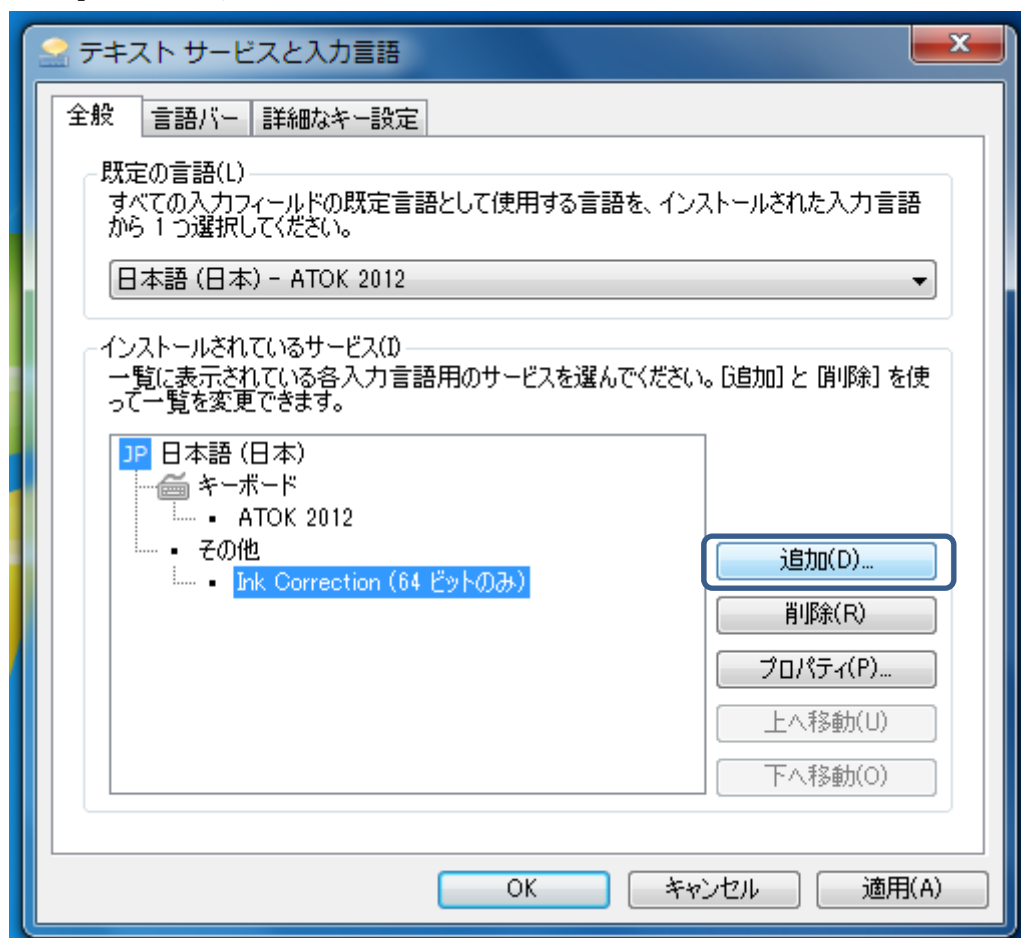
【以下は全て Windows7（日本語版）の場合】

### ■中国語（台湾繁体字）入力切り替え方法

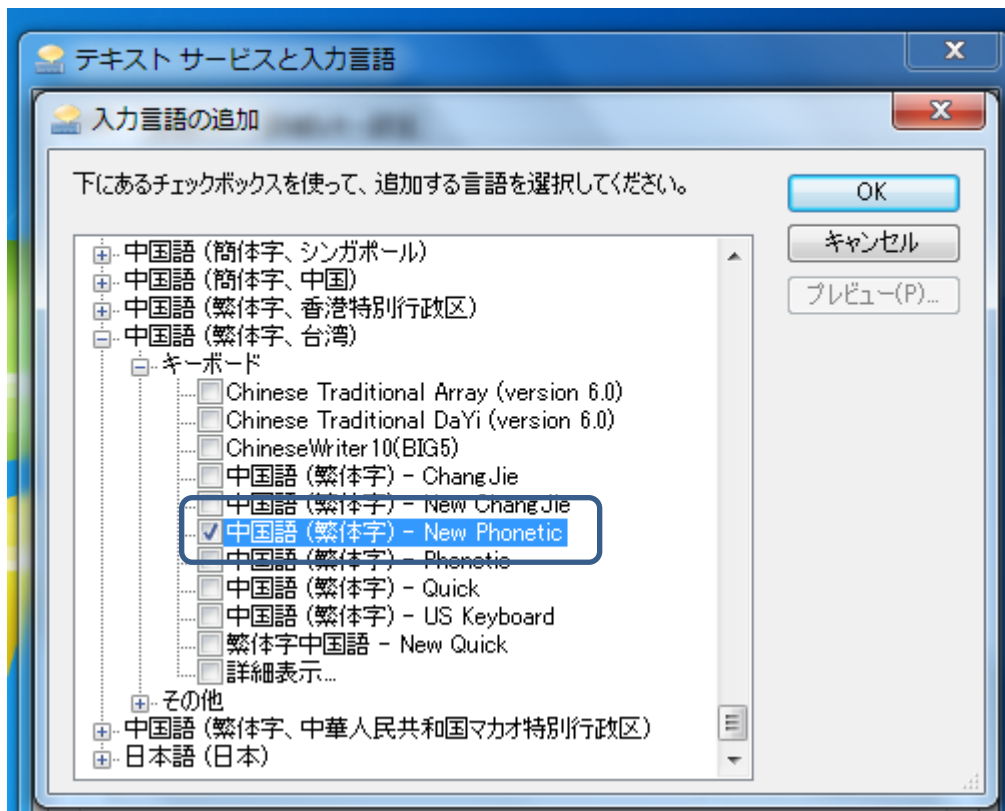
1、言語バーの「JP」の上で右クリックし、「設定」を左クリック



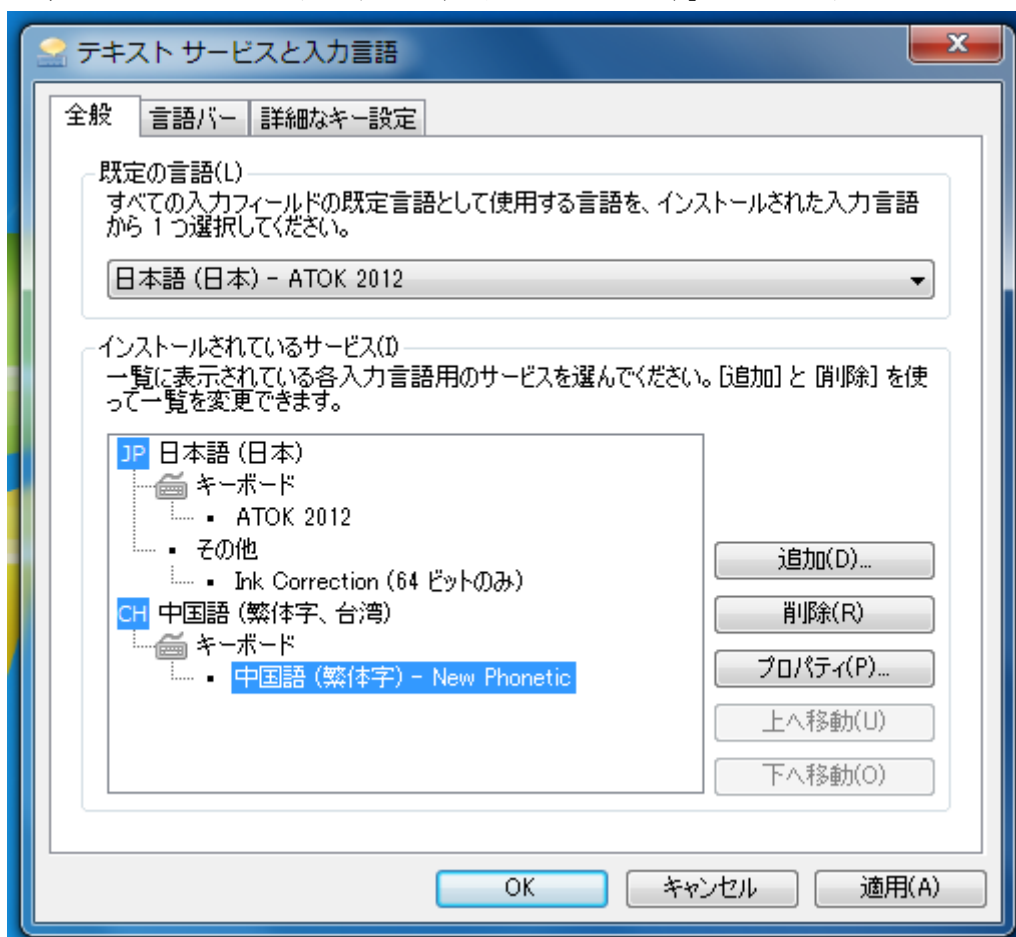
2、「テキストサービスと入力言語」が表示され、「全般」タブの下方にある「インストールされているサービス」の右側にある「追加」を左クリック



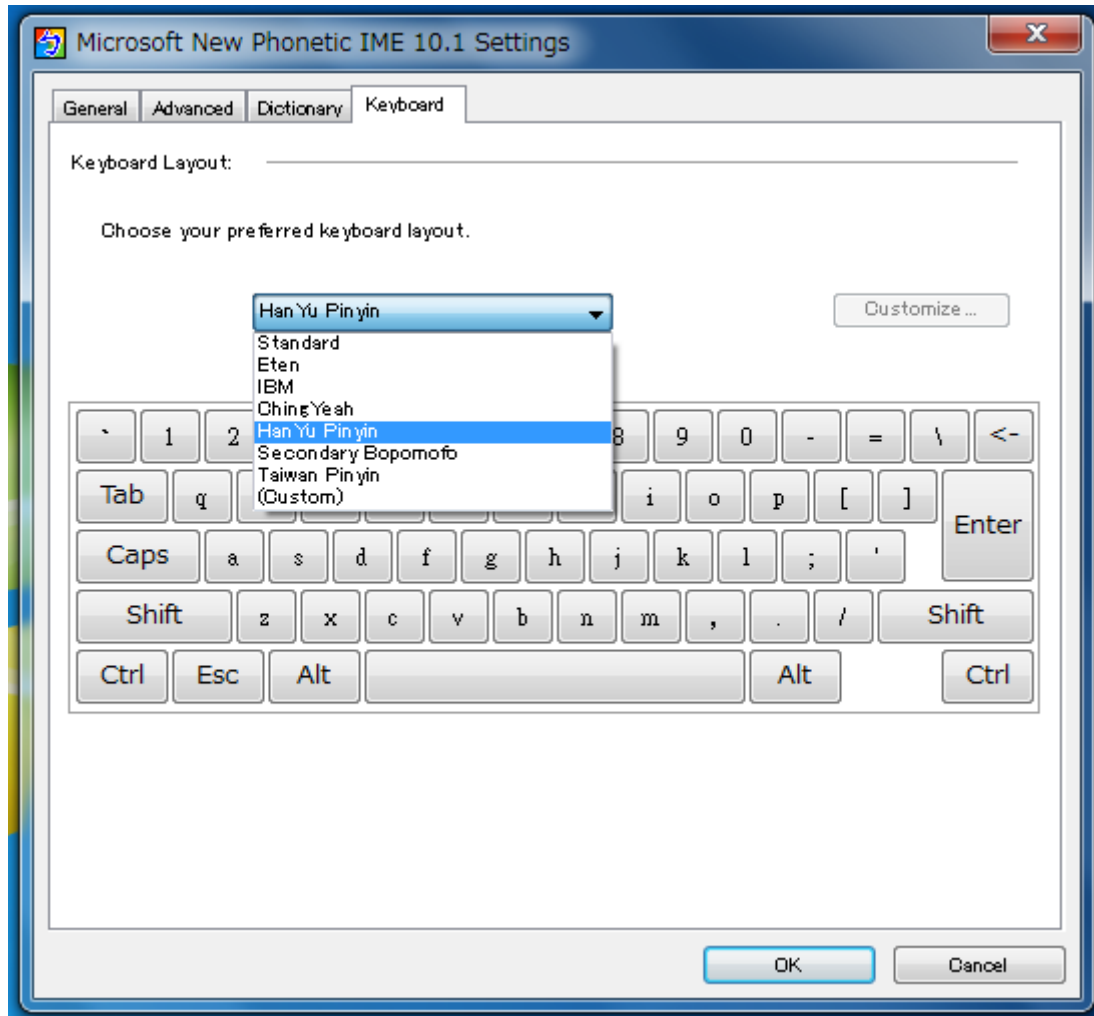
3、「入力言語の追加」で言語の一覧が表示されるので、「中国語（繁体字、台湾）」の中にある、キーボードを選択し、その中の「中国語（繁体字）-New Phonetic」にチェックを入れて、右上の「OK」を左クリック



4、「テキストサービスと入力言語」の「中国語（繁体字、台湾）」の中に「中国語（繁体字）-New Phonetic」が追加されるので、それをダブルクリックするか右側の「プロパティ」を左クリック



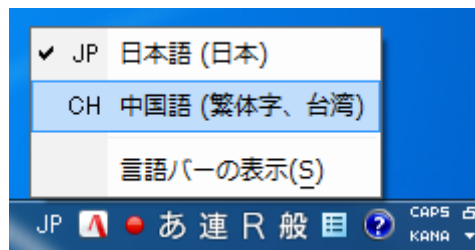
5、「Keyboard」のタブを選択し、キーボードの絵の上方にある▼を左クリックし、「Han Yu Pinyin」を選択し、最下部の「OK」を左クリック



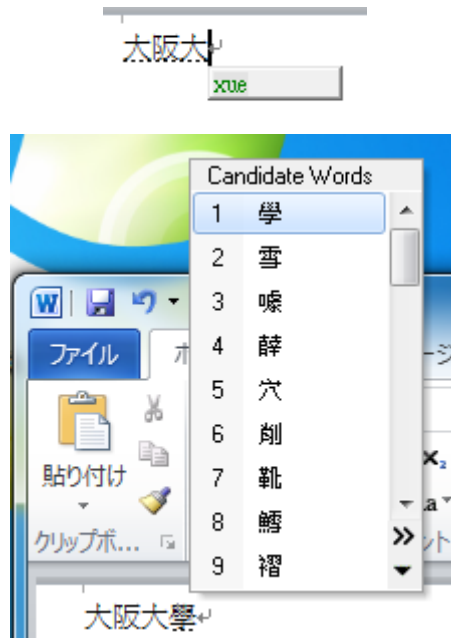
6、「テキストサービスと入力言語」の最下部にある「OK」を左クリック

## ■中国語（台湾繁体字）入力方法

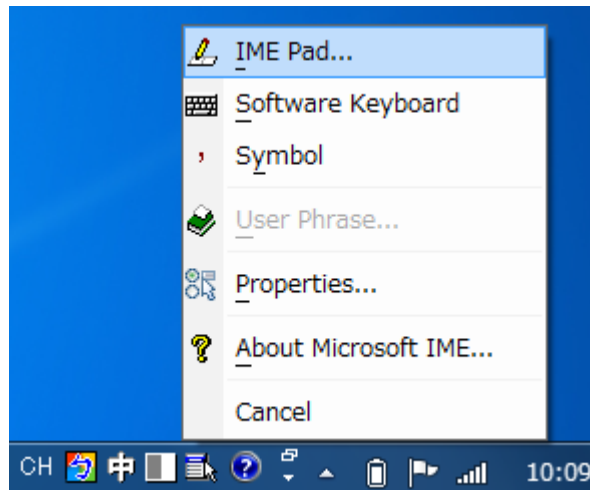
1、言語バーの「JP」を左クリックし、「CH 中国語（繁体字、台湾）」を選択



2、ピンインを入力し、スペースキーで変換。同じピンインの別漢字を入力したい場合は、矢印キーの左を押した後、下を押せば一覧が出てくるので、目的の漢字を探す。



3、ピンインが分からない場合は、右側にある「Tool Menu」から「IME Pad」を左クリックすれば、画数索引と部首索引ができる

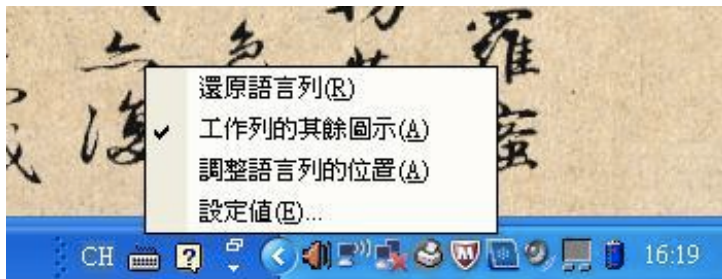


## 付録二：台湾のパソコンで繁体字を入力する方法（補足）

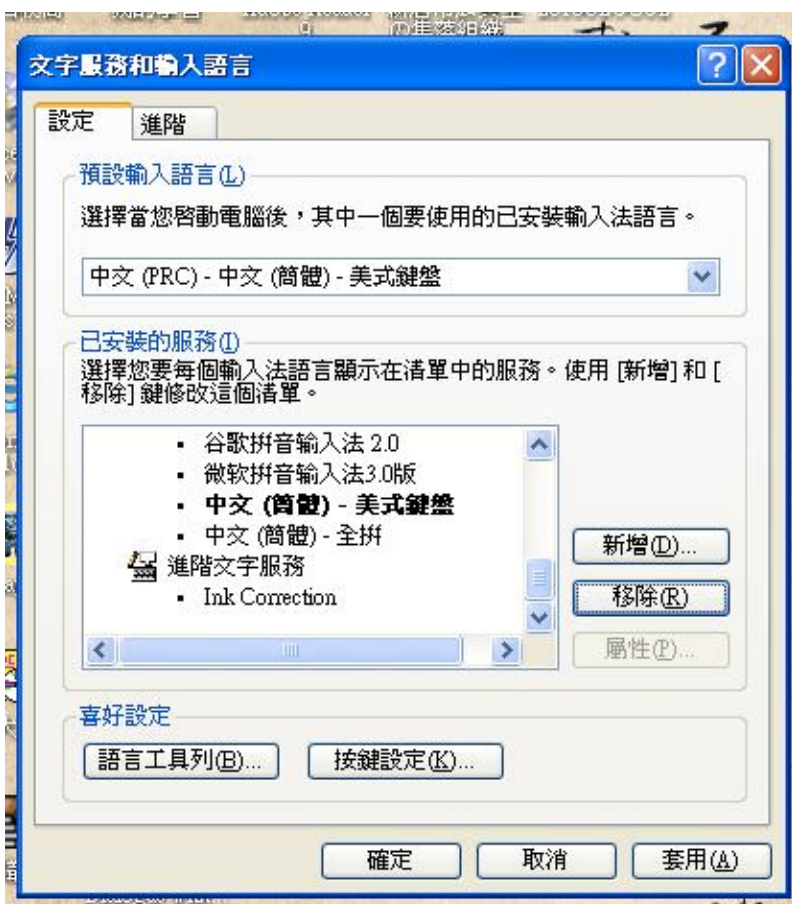
大阪大学 文学研究科  
東洋史学 D3 田由甲

【OS 環境が中国語 WindowsXP（繁体字版）であるとき】

1、「設定」は「設定値」

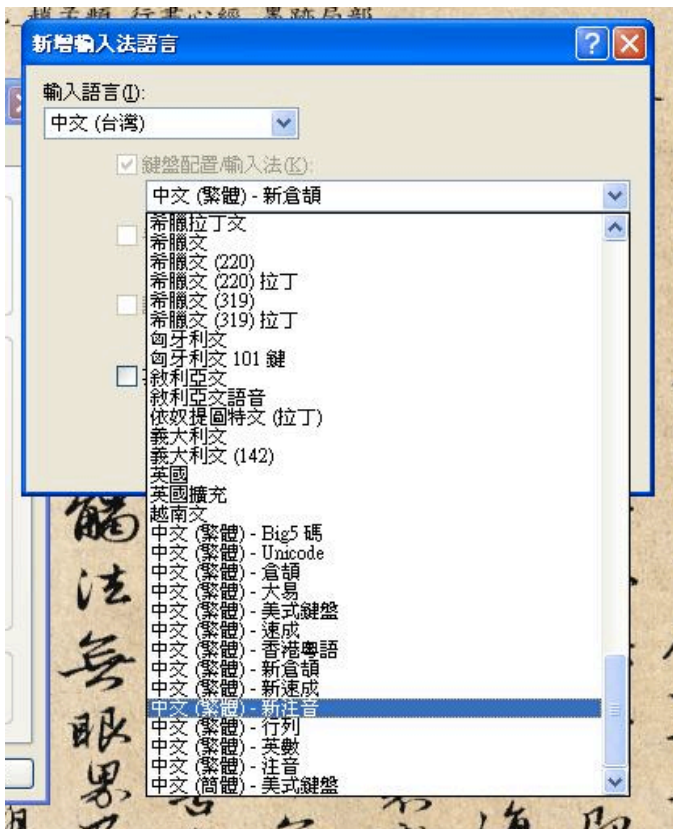


2、「追加」は「新增」

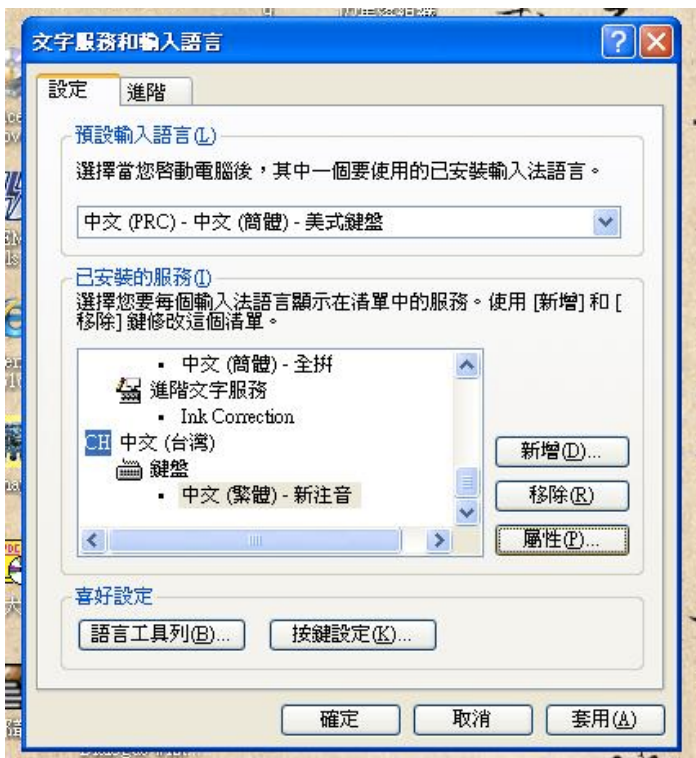


3、「New Phonetic」は「新注音」



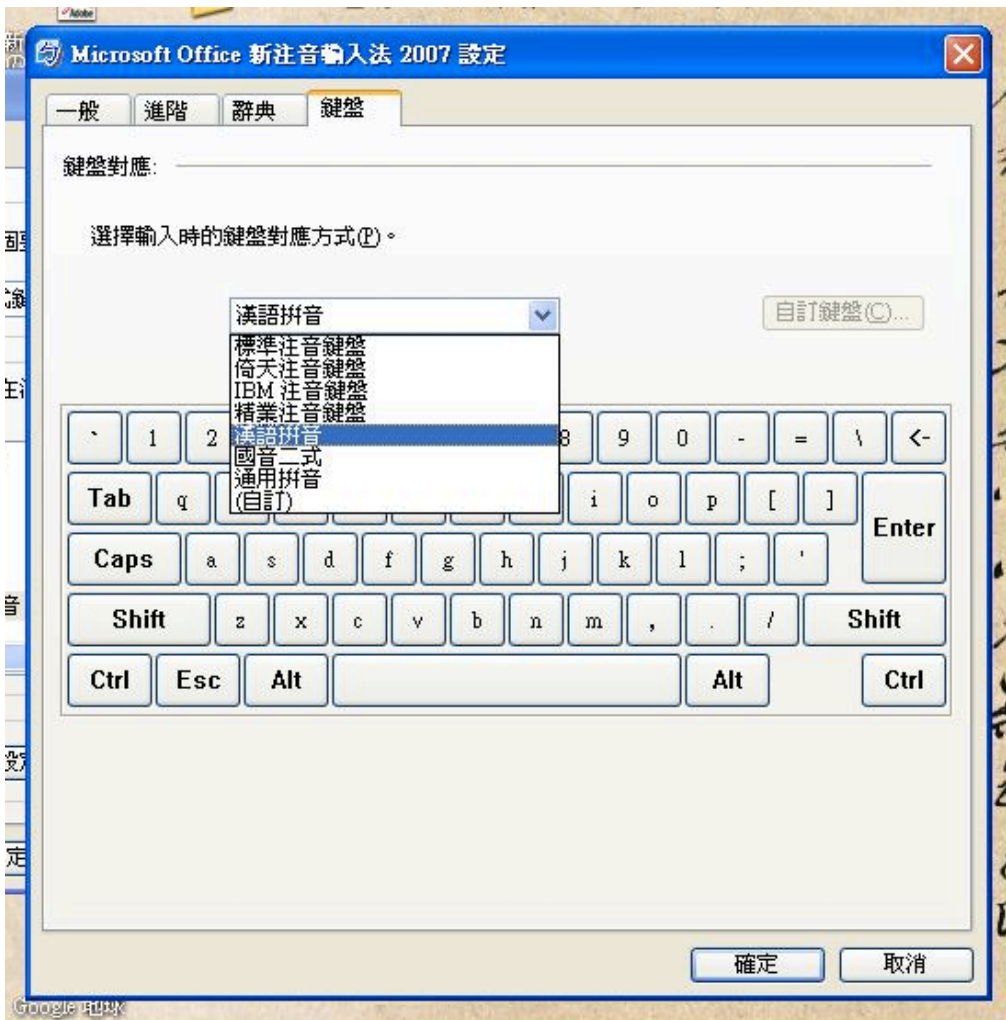


4、「プロパティ」は「属性」



5、「Han Yu Pinyin」は「漢語拼音」





6、「IME Pad」は「輸入法整合器」



## 付録三：台湾調査で使えるようなWebサイトの紹介

大阪大学 文学研究科  
東洋史学 D3 田 由甲

### 一、国家図書館にいる時（●は日本にいても使用可能を表す）

1. 国家図書館●（総合検索を活用）  
<https://www.ncl.edu.tw/>
2. 「台湾博碩士論文知識加値系統」：（1956年度以降、一部分ダウンロード可●）  
<http://ndltd.ncl.edu.tw/cgi-bin/g32/gswweb.cgi/ccd=G7ByEq/webmge?Geticket=1>
3. 「台湾期刊論文索引系統」（1970年以降、目録●、全文画像は館内のみ）  
<http://readopac.ncl.edu.tw/nclJournal/>
4. 「全国報紙資訊系統」（現代、検索●、記事画像は館内のみ）  
[http://readopac.ncl.edu.tw/cgi/ncl9/m\\_ncl9\\_news](http://readopac.ncl.edu.tw/cgi/ncl9/m_ncl9_news)
5. 「日治時期図書全文影像系統」（台湾分館制作、館蔵図書・新聞のデジタル化）  
<http://stfb.ntl.edu.tw/cgi-bin/g32/gswweb.cgi/ccd=b91ySN/main?db=webmge&menuid=index>

### 二、中研院に滞在する時

#### ◇ 歴史語言研究所傅斯年圖書館關係

- <http://lib.ihp.sinica.edu.tw/>
1. 「館蔵查詢」→「全院線上公用目録」  
[http://las.sinica.edu.tw:1085/\\*cht](http://las.sinica.edu.tw:1085/*cht)
  2. 「資料庫検索」→「常用資料庫一覽」
    - ① 四部叢刊（online install、winのみ、院内使用）  
[http://aslib.sinica.edu.tw/database/sbck\\_inst.htm](http://aslib.sinica.edu.tw/database/sbck_inst.htm)
    - ② 四庫全書（online install、winのみ、院内使用）  
<http://siku.sinica.edu.tw/skqs/download/>
    - ③ 「中国基本古籍庫」（online install、winのみ、院内使用）  
<http://aslib.sinica.edu.tw/database/setupcgk/setupcgk.htm>
    - ④ 「中国方志庫」（2000種の地方志をデジタル化、全文検索可、online install、winのみ、院内使用）  
<http://aslib.sinica.edu.tw/database/setupcgk/FzkClientSetup.exe>
    - ⑤ 「中国知識資源總庫」（CNKI、中国大陸1994年以降雑誌論文+1999年以降修士博士学位論文、院内使用）  
[http://cnki50.csis.com.tw/kns50/loginid.aspx?username=sinica&password=sinica&return=single\\_index.aspx](http://cnki50.csis.com.tw/kns50/loginid.aspx?username=sinica&password=sinica&return=single_index.aspx)
    - ⑥ 「台湾日日新報」（1898-1944年日本統治時代 official newspaper、館内使用、キーワードによる検索可）  
<http://enews1.db.sinica.edu.tw/ddnc/ttswebx?@0:0:1:ttsddn>
    - ⑦ 「漢籍全文電子文献」（「免費使用」●、「授權使用」は院内のみ、標点あり、全文検索可）  
<http://hanchi.ihp.sinica.edu.tw/ihp/hanji.htm>
    - ⑧ 明清档案工作室  
<http://archive.ihp.sinica.edu.tw/>  
「検索工具」：a. 「史語所藏内閣大庫档案」（⑨を参照）  
b. 「明清档案人名權威資料查詢」  
[http://archive.ihp.sinica.edu.tw/ttsweb/html\\_name/search.php](http://archive.ihp.sinica.edu.tw/ttsweb/html_name/search.php)  
c. 「明清与民国档案跨資料庫検索平台」（近史所档案館館蔵+内閣大庫档案+故宮宮中档及軍機処档+人名權威資料庫）  
<http://archive.ihp.sinica.edu.tw/mctkm2c/archive/archivekm>

- ⑨ 「内閣大庫档案資料庫」(「免費使用」 目錄検索●、「授權使用」 全文は院内のみ)  
<http://archive.ihp.sinica.edu.tw/mctkm2/index.html>
- ⑩ 「傅斯年図書館善本古籍検索系統」
- 「傅斯年図書館珍藏図籍書目資料庫」( 目錄検索●、善本書 13282 筆、古籍線装書 47622 etc.)  
<http://140.109.138.5/ttscgi/ttsweb?@0:0:1:fnsdb2@@0.7309346912963064>
  - 「傅図善本古籍数典系統」( 目錄検索●)  
<http://ndweb.iis.sinica.edu.tw/rarebook/Search/index.jsp>
  - 「傅図人名権威検索系統」( 院内のみ、アカウント必要)  
<http://ndweb.iis.sinica.edu.tw/fsnpeople/Search/index.jsp>
  - 「傅斯年図書館珍藏図籍全文影像資料庫」( 図書館館内のみ)  
<http://www.ihp.sinica.edu.tw/ttscgi/fsn/ttsweb?@0:0:1:fsnmeta@@0.17844058596529067>
3. 「資料庫検索」 → 「分類資料庫」
- ① 「中国歴代人物伝記資料庫」 ● (無料、CBDB、7世紀から14世紀の人名・関係網)  
<http://isites.harvard.edu/icb/icb.do?keyword=k35201&pageid=icb.page145374>

#### ◇ 近代史研究所档案館

- <http://archives.sinica.edu.tw/>
- 「日治時期台湾総督府・専売局档案」( 館内? 院内?)  
<http://sotokufu.sinica.edu.tw/sotokufu/>  
<http://sotokufu.sinica.edu.tw/>
  - 「近史所藏一史館刑科題本目錄」 ●  
<http://www.ihp.sinica.edu.tw/ttscgi/ttsweb?@0:0:1:htpen::http://archive.ihp.sinica.edu.tw/mct/c6/search1.html@@0.3424505305671288>

### 三、国立故宮博物院にいる時

- 「図書文献処資料庫」:  
<http://npmhost.npm.gov.tw/tts/npmmeta/dblist.htm>
  - 「清代宮中档及軍機処档摺件目錄索引」 ● (無料)  
<http://npmhost.npm.gov.tw/ttscgi/ttswebnpm?@0:0:1:npmmeta::tts/npmmeta/dblist.htm@@0.944985167356208>
  - 「清代宮中档及軍機処档摺件全文影像資料庫」( 有料)  
<http://npmhost.npm.gov.tw/tts/npmmeta/GC/indexcg.html>
  - 「清代文献档冊目錄資料庫」 ●  
<http://npmhost.npm.gov.tw/ttscgi/ttswebfile?@0:0:1:npmmetaai::tts/npmmeta/dblist.htm@@0.17650749161839485>
  - 「善本古籍目錄索引」 ●  
<http://npmhost.npm.gov.tw/tts/npmmeta/RB/RB.html>
  - 「善本古籍全文影像資料庫」( アカウント必要、館内)  
<http://npmhost.npm.gov.tw/ttscgi/ttswebrarb?@0:0:1:rarebook@@0.7503067282959819>
  - 「清代档案人名権威資料查詢」 ●  
<http://npmhost.npm.gov.tw/ttscgi/ttsweb?@0:0:1:mctauac::tts/npmmeta/dblist.htm@@0.6425890407990664>

### 四、そのほか

- 「国史館数位典藏資料庫查詢系統」(「国民政府档案」・「台湾省政府地政処档案」など七つの検索システム) ●  
<http://linux201.drnh.gov.tw/textdb/drnhBrowse/index.php>

2. 「台湾大学典藏數位化計畫」(淡新檔案・碑文など) ●  
<http://www.darc.ntu.edu.tw/newdarc/darc/index.jsp>
3. 空間資訊管理與服務 ● <http://gis.rchss.sinica.edu.tw/mapdap/?p=652&lang=zh-tw>
  - ① 美国国家図書館典藏之中国相關文献查詢系統 [http://webgis.sinica.edu.tw/map\\_loc/](http://webgis.sinica.edu.tw/map_loc/)
  - ② 日本科学書院復刻之中国大陆地圖數位化影像製作專案計畫 [http://webgis.sinica.edu.tw/map\\_cm50k/](http://webgis.sinica.edu.tw/map_cm50k/)
  - ③ 中央研究院近代史研究所典藏地圖檢索系統  
[http://webgis.sinica.edu.tw/map\\_imh](http://webgis.sinica.edu.tw/map_imh)
4. 「華芸線上図書館」(有料ダウンロード、クレジットチャージ可、雑誌論文+会議論文+学位論文) ●  
<http://www.airitilibrary.com/>